

Αγρομετεωρολογικό Δελτίο

Δεκεμβρίου 2019

Το Τμήμα Μετεωρολογίας, στην προσπάθειά του για Αγρομετεωρολογική υποστήριξη της γεωργίας στον τόπο, εκδίδει εντός του πρώτου δεκαημέρου κάθε μήνα ειδικό Αγρομετεωρολογικό δελτίο με βάση το σχετικό πρότυπο του Παγκόσμιου Μετεωρολογικού Οργανισμού.

Το δελτίο αποτελείται από τρία μέρη. Στο πρώτο μέρος παρουσιάζονται τα κλιματικά χαρακτηριστικά του μήνα, στο δεύτερο μέρος παρουσιάζεται η εποχική πρόγνωση του μήνα και στο τρίτο μέρος παρατίθενται σημαντικά προκαταρκτικά μετεωρολογικά στοιχεία προηγούμενων μηνών. Προκειμένου για τη κατανόηση των χρησιμοποιούμενων μετεωρολογικών όρων αναρτήθηκε στην ιστοσελίδα κατάλληλο γλωσσάρι μετεωρολογικών όρων.

Το εκδιδόμενο δελτίο αναρτάται στην ιστοσελίδα του Τμήματος και ανανεώνεται εντός του πρώτου δεκαημέρου κάθε μήνα, ενώ η προσπάθεια εμπλουτισμού του είναι συνεχής.

Κλιματολογικά στοιχεία Δεκεμβρίου

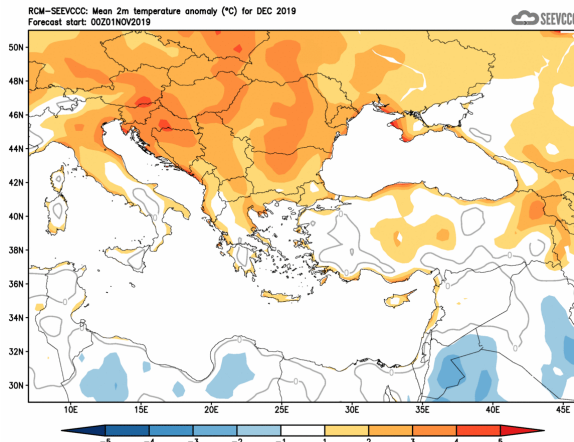
Ο **Δεκέμβριος**, ο οποίος θα αναλυθεί κλιματικά πιο κάτω, είναι ο πρώτος μήνας του Χειμώνα. Ο **Δεκέμβριος** κλιματικά διαφοροποιείται ουσιαστικά από το **Νοέμβριο** τόσο από πλευράς αύξησης της αθροιστικής βροχής όσο και μείωσης της θερμοκρασίας. Κατά το μήνα αυτό η ατμόσφαιρα έχει ήδη τα χειμερινά της χαρακτηριστικά, με αποτέλεσμα κατά το **Δεκέμβριο** η συχνότητα έλευσης βαροκλιτικών υφέσεων στην περιοχή της Κύπρου και στην Ανατολική Μεσόγειο να είναι σημαντικά αυξημένη σε σχέση με τους προηγούμενους μήνες.

Προκειμένου να αποκτάται μια πιο ολοκληρωμένη εικόνα για τα κλιματικά και κυρίως αγρομετεωρολογικά χαρακτηριστικά του **Δεκεμβρίου** παρουσιάζονται στον πίνακα πιο κάτω στοιχεία των σταθμών Αθαλάσσιας, αερ. Λάρνακας και Πάφου, Άχνας, Πόλεως Χρυσόχους και Προδρόμου, οι οποίοι έχουν επιλεγεί για τον σκοπό αυτό ως αντιπροσωπευτικοί μετεωρολογικοί σταθμοί.

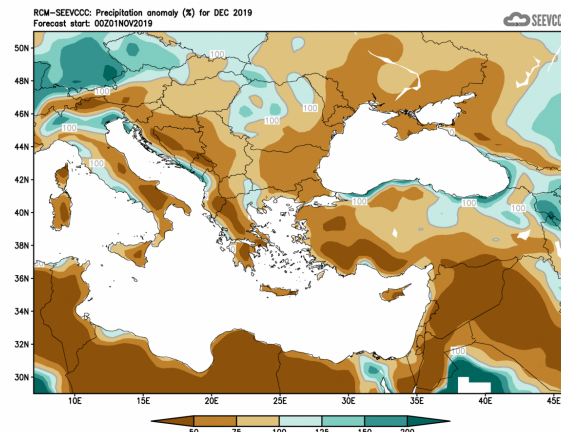
Αρ. Στ.	Ονομασία Σταθμού	Μέση Ημερήσια Μέγιστη Θερμοκρ. (°C)	Μέση Ημερήσια Ελάχιστη Θερμοκρ. (°C)	Μέση Σχετική Υγρασία (%), 08:00 Τοπικός Επίσημος Χρόνος	Μέσος Αρ. Ημερών με Παγετό Εδάφους	Μέση Ημερήσια Ηλιοφάνεια (hrs and tenths)	Μέση Ημερήσια Εξάτμιση (mm)	Μέση Ημερήσια Εξατμισο-διαπνοή Penman-Monteith (1991-2005) (mm)	Μηνιαία Αθροιστική Βροχόπτωση (mm)
41	ΠΟΛΙΣ ΧΡΥΣΟΧΟΥΣ	18.0	9.3	74	0.6	5.9	1.9	1.1	93.6
82	ΠΑΦΟΣ (ΑΕΡΟΔΡ.)	18.9	10.0	72	0.3	6.0	3.1	1.7	90.1
225	ΠΡΟΔΡΟΜΟΣ (ΔΑΣ.ΚΟΛΛ.)	8.3	2.6	75	15.8	4.2	1.0	0.8	157.3
666	ΑΘΑΛΑΣΣΑ (ΡΑΔΙΟΒΟΛΙΣΗ)	17.3	7.0	85	2.3	5.7	1.8	1.1	57.2
731	ΛΑΡΝΑΚΑ (ΑΕΡΟΔΡ.)	18.6	9.2	78	0.6	5.9	2.6	1.6	79.0
800	ΑΧΝΑ (ΔΑΣΑΚΙ)	18.0	8.3	79	1.1	5.9	1.5	1.0	76.8

Εποχική πρόγνωση για το Δεκέμβριο

Ο Δεκέμβριος 2019 αναμένεται ότι θα είναι θερμότερος του κανονικού κατά 1°C με 2°C κυρίως στα παράλια. Το αναμενόμενο ύψος βροχής είναι απογοητευτικό για τον μήνα αφού θα κυμανθεί σε επίπεδα κάτω του κανονικού, έτσι που η αθροιστική βροχή να κυμανθεί σε σχεδόν όλο το νησί μεταξύ 50% με 75% του κανονικού και στα νοτιοανατολικά παράλια κάτω του 50% του κανονικού. Παρόμοια ξηρικά χαρακτηριστικά παρουσιάζει ολόκληρη η περιοχή της Ανατολικής Μεσογείου, των Βαλκανίων και της Μικράς Ασίας, καθώς επίσης της εγγύς και μέσης ανατολής.



Απόκλιση μέσης μηνιαίας θερμοκρασίας (°C) από την κανονική για το μήνα Δεκέμβριο



Ποσοστό μέσης μηνιαίας βροχόπτωσης (%) σε σχέση με την κανονική για το μήνα Δεκέμβριο

Προκαταρκτικά μετεωρολογικά στοιχεία Νοεμβρίου

Από τα αρχικά δεδομένα, όπως αυτά καταγράφηκαν από το Τμήμα Μετεωρολογίας και τα οποία παρουσιάζονται στον πιο κάτω πίνακα για τους επιλεγμένους σταθμούς αναφοράς,

ΠΡΟΚΑΤΑΡΚΤΙΚΑ ΔΕΔΟΜΕΝΑ Νοεμβρίου 2019 ΓΙΑ ΑΝΤΙΠΡΟΣΩΠΕΥΤΙΚΕΣ ΠΕΡΙΟΧΕΣ																
Αρ. Στ.	Ονομασία Σταθμού	Μέση Ημερήσια Μέγιστη Θερμοκρ. (°C)	Κανονική Τιμή (1981-2010)	Διαφορά από την Κανονική Τιμή	Υψηλότερη Ημερήσια Μέγιστη Θερμοκρ. (°C)	Χαμηλότερη Ημερήσια Μέγιστη Θερμοκρ. (°C)	Μέση Ημερήσια Ελάχιστη Θερμοκρ. (°C)	Κανονική Τιμή (1981-2010)	Διαφορά από την Κανονική Τιμή	Χαμηλότερη Ημερήσια Ελάχιστη Θερμοκρ. (°C)	Υψηλότερη Ημερήσια Ελάχιστη Θερμοκρ. (°C)	Μηνιαία Αβροιστική Βροχόπτ. (mm)	Κανονική Τιμή (1981-2010)	Διαφορά από την Κανονική Τιμή	Μέση Σχετική Υγρασία (%), 08:00 Τοπικός Επίσημος Χρόνος	Μέσος Αρ. Ημερών με Παγετό Εδάφους
		41	ΠΟΛΙΕ ΧΡΥΣΟΧΟΥΣ	25.3	21.7	3.6	29.6	20.6	13.9	12.2	1.7	10.0	17.3	15.0	58.6	-43.6
82*	ΠΑΦΟΣ (ΑΕΡΟΔΡ.)	25.6	22.4	3.2	29.9	21.2	15.3	12.9	2.4	11.1	17.9	10.1	52.6	-42.5	53	0
225	ΠΡΟΔΡΟΜΟΣ (ΔΑΣ.ΚΟΛΛ.)	16.9	12.8	4.1	23.0	8.2	8.1	6.1	2.0	4.1	12.9	24.2	93.8	-69.6	56	0
666*	ΑΘΑΛΑΣΣΑ (ΡΑΔΙΟΒΟΛΙΣΗ)	26.4	22.1	4.3	30.1	20.8	11.8	10.4	1.4	7.3	16.7	10.6	43.2	-32.6	71	0
731	ΛΑΡΝΑΚΑ (ΑΕΡΟΔΡ.)	25.9	22.6	3.3	28.9	22.6	16.0	12.4	3.6	11.5	19.9	7.0	46.8	-39.8	68	0
800**	ΑΧΝΑ (ΔΑΣΑΚΙ)	25.3	22.4	2.9	28.6	20.0	14.4	11.8	2.6	8.8	19.1	13.2	44.0	-30.8	66	0

* Οι Κανονικές Τιμές Πάφου και Αθαλάσσας καλύπτουν την περίοδο 1983-2010
 ** Οι Κανονικές Τιμές Θερμοκρασίας της Άχνας καλύπτουν την περίοδο 1981-2007

= ΤΙΜΕΣ ΑΠΟ ΑΥΤΟΜΑΤΟ ΜΕΤΕΩΡΟΛΟΓΙΚΟ ΣΤΑΘΜΟ

φαίνεται ότι οι μέσες θερμοκρασίες, τόσο οι ελάχιστες όσο και οι μέγιστες, ήταν πάνω από τις κανονικές.

Καταγράφηκαν φυσικά ακραίες μέγιστες θερμοκρασίες με θετικές αποκλίσεις πέραν των 4°C, όπως στο σταθμό του Προδρόμου, όπου η ακραία μέγιστη (23.0°C) του ήταν πάνω κατά 10.2°C από την κανονική (12.8°C) και στο σταθμό της Αθαλάσσας, όπου η ακραία μέγιστη (30.1°C) του ήταν κατά 8°C πάνω από την κανονική (22.1°C).

Αναφορικά με την αθροιστική βροχή φαίνεται ότι ο **Νοέμβριος** κατέγραψε αθροιστική βροχή αρκετά χαμηλότερη από τα κανονικά επίπεδα, με αποτέλεσμα να έχει παρατηρηθεί απόκλιση από την εποχική πρόγνωση. Όπως φαίνεται και από τον πιο κάτω χάρτη κατανομής της προκαταρκτικής αθροιστικής βροχής για το **Νοέμβριο**, η μέση επιφανειακή κατανομή έφτασε το 29%. Πρέπει βέβαια να παρατηρηθεί ότι στο δυτικό τμήμα της Κύπρου καταγράφηκε υψηλότερη αθροιστική βροχή από ότι στο ανατολικό τμήμα κάτι που φαινόταν και ως τάση του εποχικού μοντέλου του Νοεμβρίου. Στις 8 του μήνα και την περίοδο 13-29 **Νοεμβρίου** καταγράφηκαν τοπικές βροχές και μεμονωμένες καταιγίδες. Αξίζει να αναφερθεί ότι από τα προκαταρκτικά στοιχεία φαίνεται ότι σημειώθηκε χαλάζι στις 16, στις 19-24 και στις 27 **Νοεμβρίου**. Επίσης για τις 15, 26 και 27 **Νοεμβρίου** είχε εκδοθεί κίτρινη προειδοποίηση ΕΜΜΑ με θέμα τις βροχές και τις καταιγίδες.

Η μέση σχετική υγρασία το πρωί ήταν πολύ κοντά του 53-71%.

Στοιχεία Εξάτμισης και Ηλιοφάνειας Οκτωβρίου

Επίσης για σκοπούς καλύτερου προγραμματισμού των υφιστάμενων καλλιεργειών παρατίθεται πίνακας με τα δεδομένα εξάτμισης και ηλιοφάνειας για επιλεγμένους και πάλι μετεωρολογικούς σταθμούς τα οποία αντιστοιχούν στο μήνα **Οκτώβριο**.

ΔΕΔΟΜΕΝΑ ΕΞΑΤΜΙΣΗΣ ΚΑΙ ΗΛΙΟΦΑΝΕΙΑΣ ΟΚΤΩΒΡΙΟΥ 2018 ΓΙΑ ΑΝΤΙΠΡΟΣΩΠΕΥΤΙΚΕΣ ΠΕΡΙΟΧΕΣ									
Αρ. Στ.	Ονομασία Σταθμού	Μέση Ημερήσια Εξάτμιση (mm)	Κανονική Τιμή (1981-2010)	Διαφορά από την Κανονική Τιμή	Αρ. Στ.	Ονομασία Σταθμού	Μέση Ημερήσια Ηλιοφάνεια (hrs and tenths)	Κανονική Τιμή (1981-2010)	Διαφορά από την Κανονική Τιμή
63 [^]	ΕΥΡΕΤΟΥ (ΥΔΑΤΟΦΡΑΚΤΗΣ)	2.9	4.3	-1.4	82 *	ΠΑΦΟΣ (ΑΕΡΟΔΡ.)	8.8	9.1	-0.3
82 *	ΠΑΦΟΣ (ΑΕΡΟΔΡ.)	5.6	5.1	0.5	666**	ΑΘΑΛΑΣΣΑ (ΡΑΔΙΟΒΟΛΙΣΗ)	7.5	8.8	-1.3
310	ΠΛΑΤΑΝΙΑ (Δ.Σ.)	1.1	1.6	-0.5	731	ΛΑΡΝΑΚΑ (ΑΕΡΟΔΡ.)	8.9	8.9	0.0
666**	ΑΘΑΛΑΣΣΑ (ΡΑΔΙΟΒΟΛΙΣΗ)	4.0	5.4	-1.4					
731	ΛΑΡΝΑΚΑ (ΑΕΡΟΔΡ.)	4.8	5.6	-0.8					
845 [^]	ΦΡΕΝΑΡΟΣ (ΥΔΑΤΟΔΕΣΑΜΕΝΗ)	6.4	5.5	0.9					

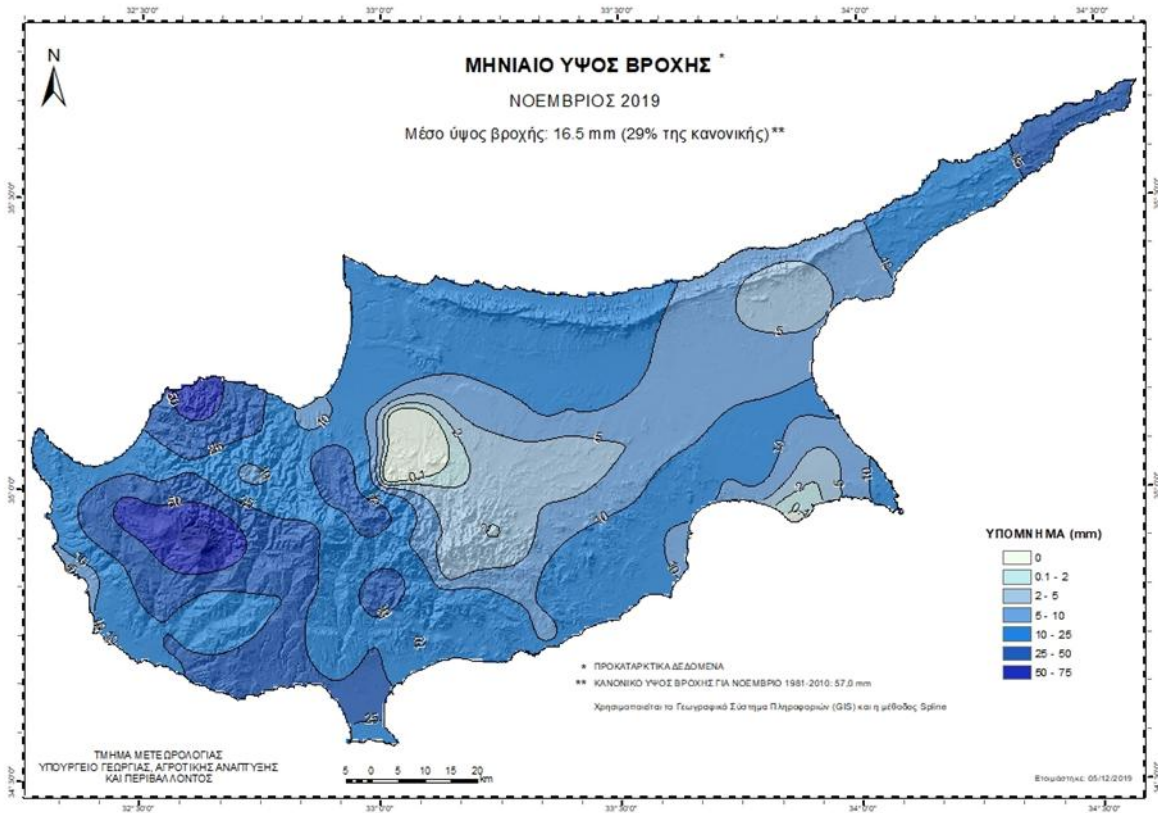
* Οι Κανονικές Τιμές εξάτμισης και ηλιοφάνειας της Πάφου καλύπτουν τις περιόδους 1984-2010 και 1991-2010 αντίστοιχα

** Οι Κανονικές Τιμές εξάτμισης και ηλιοφάνειας της Αθαλάσσας καλύπτουν τις περιόδους 1997-2010 και 1984-2010 αντίστοιχα

[^] Οι Κανονικές Τιμές εξάτμισης της Ευρέτου και του Φρενάρου καλύπτουν τις περιόδους 1987-2010 και 2005-2010 αντίστοιχα

Τιμή από τον ακτινομετρικό σταθμό Αθαλάσσας

Για σκοπούς καλύτερης εποπτείας της κατανομής της βροχής παρουσιάζεται πιο κάτω χάρτης της Κύπρου με τη γεωγραφική κατανομή της προκαταρκτικής αθροιστικής βροχής για το μήνα **Νοέμβριο**.



καθώς και χάρτης με την γεωγραφική κατανομή του κλιματικού (κανονικού) ύψους βροχής για τον **Νοέμβριο** την κλιματική περίοδο 1981-2010.

